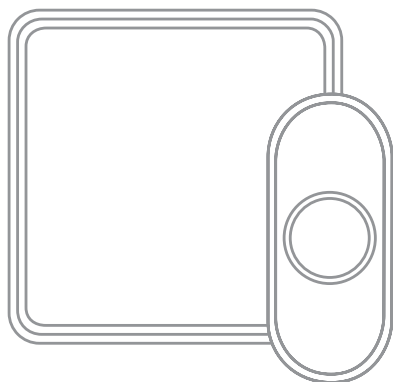




Guida all'installazione e al funzionamento

## Campanello wireless portatile o plug-in



DC515XX

### Preparazione

Il contenuto varia a seconda del kit



Campanello



Supporto di montaggio a parete



Tasselli per pareti



Viti a testa tonda



Pulsante senza fili



Supporto di montaggio a parete per pulsante senza fili con cuscinetto adesivo opzionale



Batteria CR2032



Viti a testa piatta

Per l'installazione sono necessari



Cacciavite a croce  
Cacciavite standard

Il pulsante senza fili fornito con il presente kit è pre-programmato per funzionare con il campanello. In caso contrario, consultare "Collegamento di un pulsante senza fili" a pagina 7. Il modello del pulsante senza fili e i contenuti possono variare rispetto a quello sopra mostrato.

## Panoramica

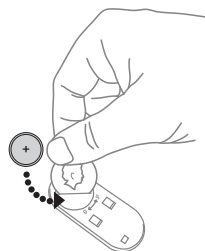
È sufficiente seguire questa semplice procedura:

1. Inserire la batteria del pulsante senza fili e collegare il campanello.
2. Configurare campanello e preferenze.
3. Installare il pulsante senza fili.

Campanello unicamente per uso interno. Non esporre a pioggia, vapore o liquidi.

## Accensione

1. Scegliere una posizione della presa non in prossimità di una fonte di calore, dalla quale il campanello sarà semplice da vedere e udire, quindi **accenderlo**.
2. Aprire il coperchio delle batterie del pulsante senza fili e inserire la batteria CR2032.

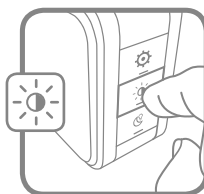


## Installazione e funzionamento

Premere il pulsante senza fili per verificare se è associato al campanello. Il campanello si accenderà ed emetterà un suono. In caso contrario, consultare “Collegamento di un pulsante senza fili” a pagina 7.

## Modifica del modello di illuminazione

Premere il pulsante Luce solare per modificare le luci che lampeggiano quando il campanello emette un suono.



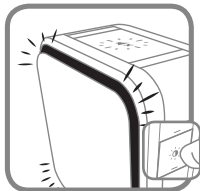
Premere il pulsante Luce solare.

1 volta



Luce sul bordo esterno circolare e luci sulla parte superiore

2 volte



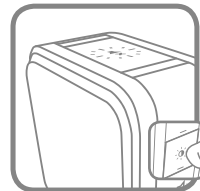
Solo luce sul bordo esterno

3 volte



Solo luci sulla parte superiore

4 volte



Nessuna luce

## Modifica della melodia

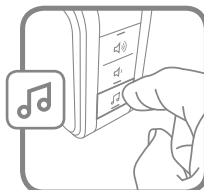
Premere il pulsante Musica per modificare la melodia del campanello.

A ogni pressione del pulsante Musica, la melodia cambierà. Smettere di premere il pulsante Musica quando si ascolta la melodia desiderata.

Se si dispone di più pulsanti senza fili associati al campanello, è possibile selezionare la melodia per l'ultimo pulsante senza fili attivato.

Premere il pulsante senza fili. (per eventuali nuovi pulsanti senza fili, assicurarsi che prima siano associati. Fare riferimento a "Collegamento di un pulsante senza fili" a pagina 7).

Entro 12 secondi dall'attivazione del pulsante senza fili, premere il pulsante Musica fino a quando si seleziona la melodia desiderata.

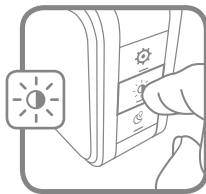


Ding Dong  
Westminster  
Piano  
Fantasy  
Soft Alert  
Smart Sax

## Modifica del colore della luce sul bordo esterno circolare

Premere il pulsante senza fili.

Entro 12 secondi, premere il pulsante Luce solare.

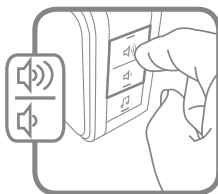


A ogni pressione del pulsante Luce solare, la luce sul bordo esterno circolare cambierà colore. Interrompere la pressione del pulsante Luce solare quando è visualizzato il colore desiderato:

Blu chiaro	Verde
Bianco	Viola
Rosso	Giallo
Blu scuro	

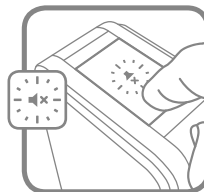
## Regolazione del volume

Premere i pulsanti Aumento volume o Abbassamento volume per regolare il volume del campanello.







## Silenziamento del campanello


Premere il pulsante Silenziamento per silenziare il campanello.



## Impostare il silenziamento

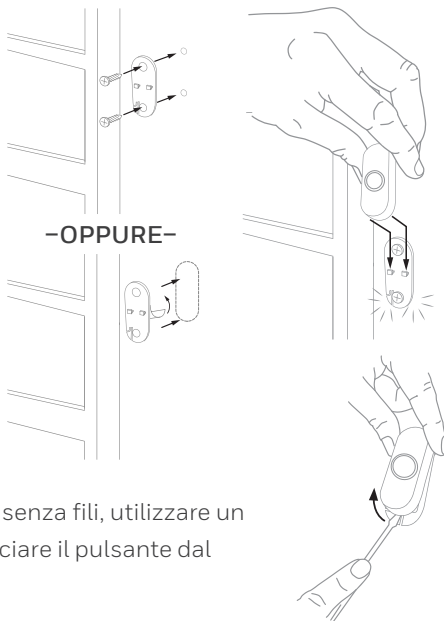
È inoltre possibile silenziare il campanello per specifici periodi.  
Premere il pulsante Silenziamento.

	Il pulsante Silenziamento mostra	Il campanello è silenziato		Il pulsante Silenziamento mostra	Il campanello è silenziato
1 volta		il campanello è silenziato	4 volte		9 ore
2 volte		3 ore	5 volte		12 ore
3 volte		6 ore	6 volte		non più silenziato

Inoltre, è semplice riattivare il suono del campanello tenendo premuto il pulsante  Silenziamento fino a quando emetterà un segnale acustico.

## Installazione del pulsante senza fili

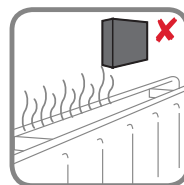
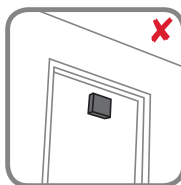
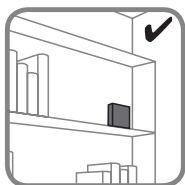
1. Montare il supporto per il pulsante senza fili nella posizione desiderata.  
Utilizzare le viti.  
-OPPURE-  
Utilizzare il rinforzo adesivo.  
In caso di utilizzo del rinforzo adesivo, prima pulire la superficie.
2. Agganciare il pulsante senza fili sul supporto di montaggio.



Nota: se occorre rimuovere il pulsante senza fili, utilizzare un piccolo cacciavite standard per sgganciare il pulsante dal supporto di montaggio.

## Montaggio a parete (solo per modelli portatili)

Scegliere una posizione non in prossimità di una fonte di calore o su un oggetto mobile (ad es. una porta). Nel caso in cui non venga utilizzato il supporto a parete, scegliere un luogo in cui il campanello sarà semplice da vedere e udire.

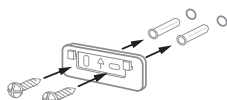


### Installazione del campanello

Se il campanello non è montato a parete, posizionarlo dove si desidera.

1. Fissare il supporto di montaggio e per il campanello alla parete servendosi delle viti in dotazione e di tasselli (se necessario).

Per i tasselli, praticare fori del diametro di 1/4 di pollice.



Per i modelli DC515XX

2. Appendere il campanello alla staffa di montaggio.



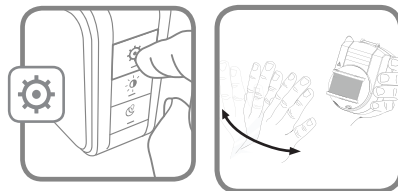
## Accessori

È possibile collegare al campanello fino a 4 accessori, tra cui altri pulsanti senza fili, sensori di apertura porte e finestre e sensori di movimento.

Se si tenta di collegare più accessori rispetto al numero massimo consentito, il campanello emetterà due bip.

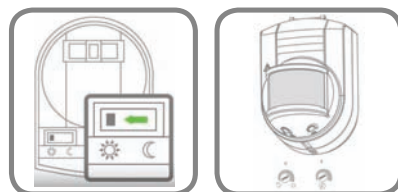
### Collegamento di un sensore di movimento esterno

1. Tenere premuto il pulsante Impostazioni sul campanello per tre secondi. La luce sul bordo esterno compierà un giro circolare.
2. Entro 20 secondi di pressione del pulsante Impostazioni, muovere la mano o compiere un altro tipo di movimento davanti al sensore di movimento.



Prima di connettere il sensore di movimento esterno, è necessario regolare le impostazioni:

Impostare il controllo al tramonto e il controllo dell'ora completamente in senso antiorario all'impostazione minima.

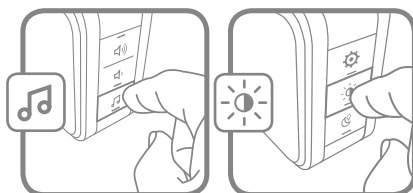
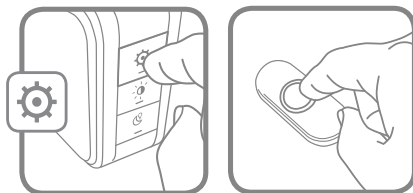


Assicurarsi che il sensore sia in modalità Giorno. La suddetta modalità sarà indicata dal pulsante a scorrimento posizionato a sinistra (simbolo del sole).

## Collegamento di un pulsante senza fili

Entro 12 secondi di pressione del pulsante senza fili, premere il pulsante Musica per selezionare il suono corrispondente.

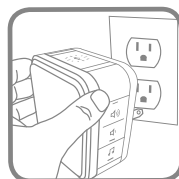
1. Tenere premuto il pulsante Impostazioni sul campanello per tre secondi. La luce sul bordo esterno compirà un giro circolare.
2. Premere il pulsante a pressione.
3. Entro 12 secondi di pressione del pulsante senza fili, premere il pulsante Musica per selezionare il suono corrispondente.
4. Entro 12 secondi di pressione del campanello, premere il pulsante Luce solare per selezionare un colore della luce sul bordo esterno circolare per tale pulsante a pressione.



## Luce notturna (opzionale: solo modelli plug-in)

Il campanello può essere utilizzato anche come luce notturna.

1. Collegare il campanello a una presa a muro.
2. Tenere premuto il pulsante Luce notturna per selezionare il colore della luce sul bordo esterno circolare.
3. Rilasciare il pulsante Luce notturna quando si visualizza il colore desiderato.

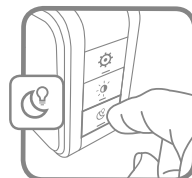


La presa della spina mostrata è solo di riferimento e varia in base al paese/alla regione

## Colpo segreto

È possibile impostare un colpo segreto che emette suono e colore della luce sul bordo esterno circolare differenti per ogni pulsante senza fili. Il colpo segreto è attivato premendo il pulsante senza fili per 3 volte rapidamente.

1. Premere il pulsante senza fili per 3 volte rapidamente.
2. Entro 12 secondi di pressione del pulsante senza fili, premere il pulsante Musica per selezionare il suono per il colpo segreto.
3. Entro 12 secondi di pressione del pulsante senza fili, premere il pulsante Luce solare per selezionare un colore della luce sul bordo esterno circolare per il colpo segreto.



## Manutenzione

Il campanello e il pulsante senza fili non richiedono manutenzione, fatta eccezione per il cambiamento periodico delle batterie.

Se si utilizza la batteria corretta, la sua durata dovrebbe essere pari a circa:

- Fino a 2 anni per il pulsante senza fili; sostituire con batteria **al litio CR2032**

### Notifica di batteria scarica

Quando le batterie del pulsante senza fili sono scariche, dopo la melodia normale si udiranno due bip.

Per i campanelli portatili (modelli a batteria), quando le batterie sono scariche, l'estremità nella parte inferiore della luce sul bordo esterno circolare lampeggerà di giallo ogni 6 secondi fino alla sostituzione delle batterie.

### Reset

Questo processo rimuove tutte le associazioni, inclusa quella con il pulsante senza fili fornito con questo campanello:

1. Scollegare il campanello o rimuovere le batterie dal modello portatile.
2. Tenere premuto il pulsante Impostazioni e, al contempo, ricollegare il campanello.
3. La luce sul bordo esterno compierà un giro circolare e il campanello sarà riportato alle impostazioni di fabbrica predefinite.



## Specifiche

	Campanello	Pulsante senza fili
Temperatura di esercizio	Da -5 °C a 40 °C	Da -20 °C a 50 °C
Honeywell Home ActivLink™	868 MHz	868 MHz
Intervallo (campo aperto)	150 m	150 m
Livello sonoro (tipico)	84 dB	-
Tipo di batteria	3 x LR6 (AA) da 1,5 V (solo per i modelli a batteria)	CR2032
Durata della batteria (5 attivazioni/giorno)	Fino a 2 anni: solo modelli a batteria	Fino a 2 anni
Resistente alla pioggia	N.d.	IP55

## Risoluzione dei problemi

Se	Quindi
Il campanello non funziona	<ol style="list-style-type: none"> <li>1. Premere il pulsante Silenziamento fino a che tutte le luci di silenziamento siano spente.</li> <li>2. Assicurarsi che le batterie appropriate con la corretta polarità siano installate sia nel pulsante a pressione sia nel campanello.</li> <li>3. Il campanello potrebbe essere fuori raggio; provare il campanello in un'altra posizione.</li> <li>4. Ricollegare il campanello. Consultare "Collegamento di un pulsante senza fili" a pagina 7.</li> <li>5. Controllare tutte le batterie e sostituirle se necessario.</li> <li>6. Verificare se il LED di fiducia sui trasmettitori è funzionante quando attivato.</li> <li>7. Verificare se il campanello è silenziato.</li> <li>8. Verificare che il trasmettitore sia collegato con il campanello.*</li> </ol>
Si avvertono due bip dopo la melodia normale	Sostituire la batteria del pulsante senza fili del campanello con una nuova batteria CR2032.
Il raggio è ridotto	<ol style="list-style-type: none"> <li>1. Le strutture metalliche, compresi i telai delle porte in uPVC possono ridurre il raggio. Non installare il campanello o il pulsante senza fili del campanello su o in prossimità di strutture metalliche.</li> <li>2. Avvicinare il campanello al pulsante senza fili.</li> <li>3. Le batterie scariche ridurranno il raggio. In condizioni di freddo (sotto 5 °C), potrebbe essere necessario sostituire le batterie con maggiore frequenza.</li> </ol>

\*In queste situazioni il pulsante senza fili viene considerato come "trasmettitore". Altri esempi di trasmettitori sono il sensore di movimento wireless (PIR) o il sensore per porte e finestre wireless.







**resideo**

[www.resideo.com](http://www.resideo.com)

<https://livewell.honeywellhome.com>

©2019 Resideo Technologies, Inc.  
Tutti i diritti riservati. Il marchio Honeywell Home è utilizzato in base alla  
licenza di Honeywell International Inc.  
32343180-001 Rev.A