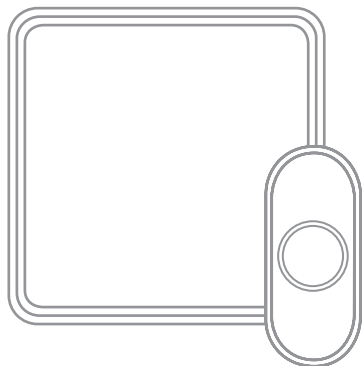




Installations- und Betriebsanleitung

## Verdrahtete Gongs und Funk-Gongs



DC915/7XX

DW915XX

### Vorbereitung

Der Inhalt der verschiedenen Sets kann von diesen Abbildungen abweichen.



Funk-Gong



Wandhalterung für Funk-Gongs (nur für DC91X-Modelle)



Wandhalterung für verdrahtete Gongs (DW91\*-Modelle)



Dübel



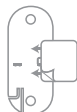
Rundkopfschrauben



USB-Kabel; (nur für DC917-Modelle)



Funk-Klingeltaster



Montagehalterung und Klebestreifen für Funk-Klingeltaster



CR2032-Batterie



Flachkopfschrauben

Für die Installation benötigen Sie Folgendes:



Kreuzschlitzschraubendreher  
Schraubendreher  
Bohrer und Bohrspitze mit 1/4  
Zoll (6 mm)



4 C-Alkaline-Batterien

Der im Lieferumfang dieses Sets enthaltene Funk-Klingeltaster ist bereits für den Betrieb mit dem Funk-Gong vorprogrammiert. Sollte dies nicht der Fall sein, so finden Sie entsprechende Informationen unter „Verbinden eines Funk-Klingeltasters“ auf Seite 8. Tastenmodell und Verpackungsinhalt unterscheiden sich möglicherweise von der oben gezeigten Abbildung.

# Übersicht

Befolgen Sie einfach die folgenden Schritte:

1. Legen Sie die Batterien ein.
2. Richten Sie den Gong und Ihre Einstellungen ein.
3. Installieren Sie Funk-Gong und Funk-Klingeltaster.

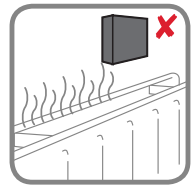
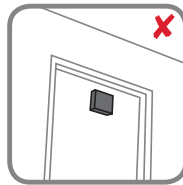
## Sicherheit

Bitte beachten Sie die folgenden Sicherheitshinweise, bevor Sie mit der Installation fortfahren:

- Befolgen Sie bei der Verwendung elektrischer Werkzeuge stets die Herstellerhinweise und tragen Sie beim Bohren von Löchern eine geeignete Schutzausrüstung (z. B. Schutzbrille).
- Prüfen Sie Wände auf verborgene Kabel und Wasserleitungen, bevor Sie Löcher in Wände bohren. Bei Zweifeln wird die Verwendung eines Kabel-/Rohrsuchgeräts empfohlen.

## Installation

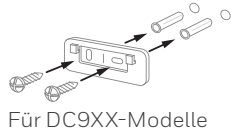
Wählen Sie einen Standort, der sich nicht in der Nähe einer Wärmequelle oder beweglicher Objekte (beispielsweise Türen) befindet. Wenn Sie den Gong nicht montieren, wählen Sie einen Standort aus, an dem der Gong leicht gesehen und gehört werden kann.



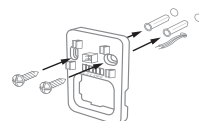
## Installation des Funk-Gongs

Wenn Sie den Funk-Gong nicht an der Wand montieren möchten, können Sie ihn frei platzieren.

1. Befestigen Sie die Wandhalterung des Gongs mittels der im Lieferumfang enthaltenen Schrauben und Dübel an der Wand (wenn notwendig).



Für DC9XX-Modelle



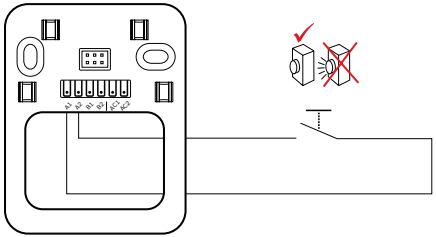
Für DW9XX-Modell

Bohren Sie für die Dübel Löcher mit 6 mm Durchmesser.

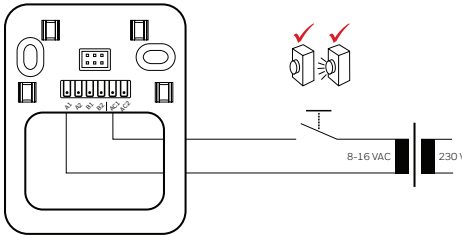
2. Hängen Sie den Funk-Gong in die Montagehalterung ein.



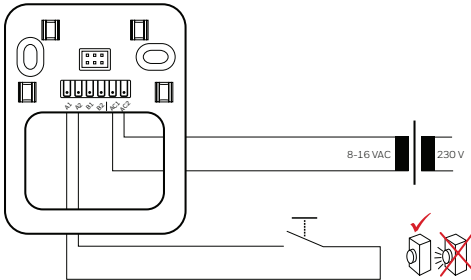
# Anschlussdiagramme (nur DW9XX-Modelle)



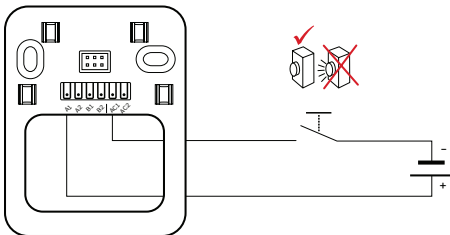
- Potenzialfreier Anschluss eines verdrahteten Klingeltasters
- Ein zweiter verdrahteter Klingeltaster kann angeschlossen werden (Klemmen B1 und B2)
- DCP917, DW915 – Batterien müssen eingelegt werden



- Funk-Erweiterung eines verdrahteten Türklingel-/Sprechanlagensystems
- Ein zweiter verdrahteter Klingeltaster kann angeschlossen werden (Klemmen B1 und B2)
- Austausch eines vorhandenen Türklingelsystems durch DW915/DW315
- DCP917, DW915 – Batterien müssen eingelegt werden



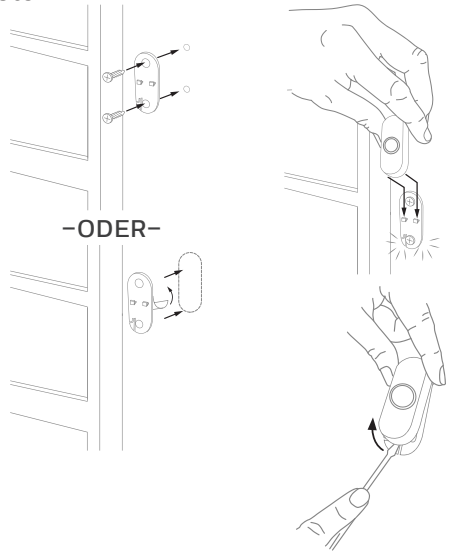
- Direkter Anschluss einer Spannungsversorgung (nur für DW9.../DW3...)
- Ein zweiter verdrahteter Klingeltaster kann angeschlossen werden (Klemmen B1 und B2)
- DCP917 - Batterien müssen eingelegt werden
- DW915 - es müssen keine Batterien eingelegt werden



- Funk-Erweiterung eines verdrahteten Gongs (bitte auf Polarität achten!)
- DCP917, DW915 – Batterien müssen eingelegt werden

## Installation eines Funk-Klingeltaster

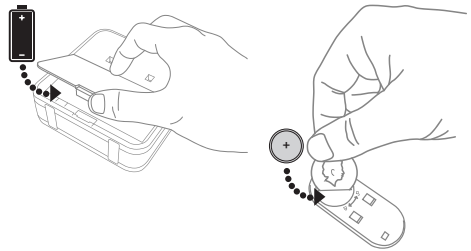
1. Montieren Sie die Halterung des Funk-Klingeltasters am gewünschten Ort. Verwenden Sie hierzu die Schrauben.  
–ODER–  
Verwenden Sie den beiliegenden Klebestreifen. Wenn Sie den Klebestreifen verwenden, müssen Sie zunächst die Oberfläche reinigen.
2. Klipsen Sie den Funk-Klingeltaster in die Montagehalterung ein.



Hinweis: Wenn Sie den Funk-Klingeltaster entfernen müssen, verwenden Sie einen kleinen Schraubendreher, um die Lasche zu lösen.

## Legen Sie die Batterien ein

1. Öffnen Sie die Batteriefachabdeckung des Gongs und legen Sie 4 C-Alkaline-Batterien ein.
2. Öffnen Sie das Batteriefach des Funk-Klingeltasters und legen Sie die CR2032-Batterie ein.



## Einrichtung und Betrieb

Drücken Sie den Funk-Klingeltaster, um zu sehen, ob dieser mit dem Funk-Gong verbunden ist. Der Funk-Gong sollte aufleuchten und klingeln. Wenn dies nicht der Fall ist, finden Sie entsprechende Informationen unter „Verbinden eines Funk-Klingeltasters“ auf Seite 8.

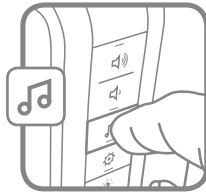
## Ändern des Klingeltons

Betätigen Sie den bereits eingelernten Funk-Klingeltaster.

Drücken Sie die Melodie-Taste innerhalb von 12 Sekunden um den Klingelton zu ändern.

Jedes Mal, wenn Sie die Melodie-Taste drücken, wird der Klingelton geändert.

Wenn Sie die Melodie-Taste nicht mehr drücken, ist der letzte Klingelton gespeichert.

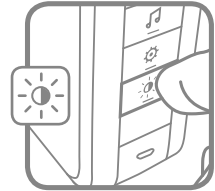


Übersicht  
Melodien  
Westminster  
Klavier  
Fantasie  
Marimba  
Glocke

Alarmton  
Smart Saxophon  
Eigene Melodie  
(weitere MP3-  
Melodien  
können auf den  
DC917xxxx  
kopiert werden)

## Lichtring ändern

Drücken Sie die Lichtring-Taste, um das Licht, das bei Betätigung des Funk-Klingeltasters leuchtet, zu ändern.



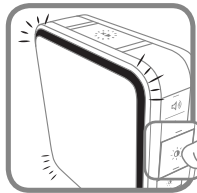
Drücken Sie die Lichtring-Taste.

1-mal



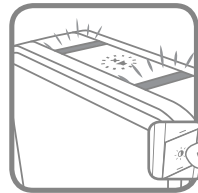
Lichtring  
und Blitzlicht  
oben

2-mal



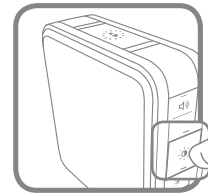
Nur Lichtring

3-mal



Nur Blitzlicht  
oben

4-mal

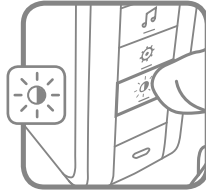


Kein  
Lichsignal

## Ändern der Farbe des Lichtrings

Drücken Sie den Funk-Klingeltaster.

Drücken Sie die Lichtring-Taste innerhalb von 12 Sekunden.



Jedes Mal, wenn Sie die Lichtring-Taste drücken, wird die Farbe des Lichtrings geändert. Drücken Sie die Lichtring-Taste nicht mehr, wenn die gewünschte Farbe erscheint. Übersicht Farbauswahl Lichtring:

Hellblau	Grün
Weiß	Violett
Rot	Gelb
Dunkelblau	

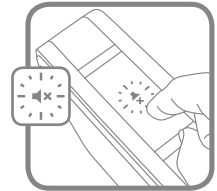
## Einstellen der Lautstärke

Drücken Sie die Taste mit dem Lautsprecher-Symbol um die Lautstärke des Funk-Gongs anzupassen.



## Stummschalten des Funk-Gongs

Drücken Sie die Stummschaltungstaste, um den Gong stumm zu schalten.



## Einrichten der Stummschaltung

Sie können den Funk-Gong auch für einen definierten Zeitraum stumm schalten. Drücken Sie die Stummschaltungstaste.

	Stummschaltungstaste wird angezeigt	Gong ist stummgeschaltet		Stummschaltungstaste wird angezeigt	Gong ist stummgeschaltet
1-mal		Funk-Gong ist dauerhaft stummgeschaltet	4-mal		9 Stunden
2-mal		3 Stunden	5-mal		12 Stunden
3-mal		6 Stunden	6-mal		nicht mehr stummgeschaltet

Es ist einfacher, die Stummschaltung des Gongs aufzuheben, indem Sie die Stummschaltungstaste gedrückt halten, bis Sie einen Signalton hören.

# Zubehör

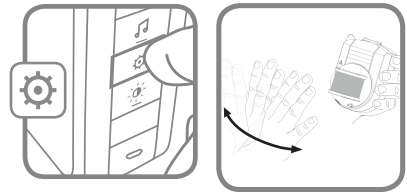
Sie können bis zu 6 Funk-Zubehörgeräte mit Ihrem Funk-Gong verbinden.

Zubehörgeräte sind: Funk-Klingeltaster, Funk-Tür-/Fensterkontakte und Funk-Bewegungsmelder. Sie können beim DW915xx bis zu 5 Funk-Zubehörgeräte und zusätzlich 2 drahtgebundene Klingeltaster verbinden.

Wenn Sie versuchen, mehr als die maximal zulässige Zahl von Zubehörgeräten anzuschließen, sendet der Gong zwei Signaltöne aus.

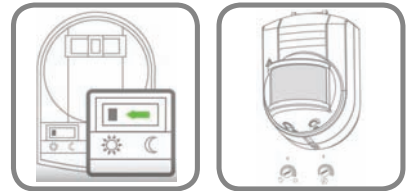
## Verbinden eines Funk-Bewegungsmelders

1. Drücken Sie die Einstellungs-Taste am Gong für 3 Sekunden. Der Lichtring leuchtet im Kreis auf.
2. Winken Sie innerhalb von 20 Sekunden nach dem Drücken der Einstellungs-Taste vor dem Bewegungsmelder oder führen Sie andere Bewegungen aus.



Bevor Sie einen Bewegungsmelder im Außenbereich verbinden können, müssen Sie dessen Einstellungen ändern:

Drehen Sie Dämmerungs- und Zeitregler gegen den Uhrzeigersinn bis zum Anschlag, bis zur geringsten Einstellung.

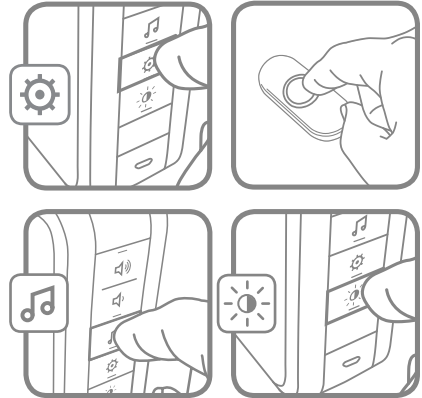


Vergewissern Sie sich, dass sich der Funk-Bewegungsmelder im Tagmodus befindet. Sie erkennen dies daran, dass sich der Schieberegler in der linken Position befindet (Sonnen-Symbol).

## Verbinden eines Funk-Klingeltasters

Führen Sie die folgenden Schritte aus, um Klingelton und Lichtringfarbe auch für einen vorhandenen Funk-Klingeltaster zu ändern.

1. Drücken Sie die Einstellungs-Taste am Funk-Gong für 3 Sekunden. Der Lichtring leuchtet im Kreis auf.
2. Betätigen Sie den den Funk-Klingeltaster
3. Drücken Sie innerhalb von 12 Sekunden nach dem Drücken des Funk-Tasters die Melodie-Taste, um den Klingelton für diesen Klingeltaster auszuwählen.
4. Drücken Sie innerhalb von 12 Sekunden nach dem Drücken des Funk-Tasters die Lichtring-Taste, um die Lichtringfarbe für diesen Funk-Klingeltaster auszuwählen.



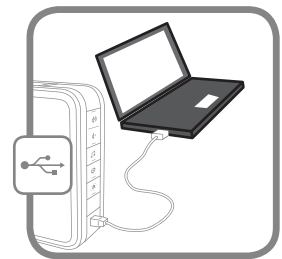
## MP3 Melodien aufspielen (nur DC917XX-Modelle)

Sie können Ihren Funk-Gong so anpassen, dass er einen Teil eines von Ihnen ausgewählten Musiktitels oder Sounds abspielt. Sie können außerdem ein geheimes Klopfzeichen mit einem anderen Klingelton erstellen.

### Ihr eigener Klingelton

Sie können jede MP3-Datei als eigenen Klingelton einrichten.

1. Schließen Sie das USB-Kabel an den Funk-Gong an und stecken Sie es dann in einen Computer.
2. Kopieren Sie den von Ihnen gewünschten Klingelton (nur MP3-Format) vom Computer zum Funk-Gong. Der Funk-Gong wird wie ein Speicherstick an Ihren Computer angeschlossen.
3. Führen Sie die unter „Ändern des Klingeltons“ auf Seite 5 beschriebenen Schritte aus, um den MP3 Klingelton auszuwählen.
4. Wenn Sie danach den Klingeltaster drücken, wird der ausgewählte MP3 Klingelton abgespielt (Hinweis: Es werden nur die ersten 15 Sekunden der MP3 Melodie abgespielt).



Das USB-Kabel kann den Funk-Gong mit Strom versorgen, wenn er in ein USB-Ladegerät eingesteckt ist. Diese Funktion ist nicht verfügbar, wenn das Kabel in einen Computer eingesteckt ist.



## Geheime Klopfunktion

Sie können ein geheimes Klopfzeichen einrichten, das für jeden Funk-Klingeltaster einen anderen Klingelton und eine andere Lichtringfarbe auslöst. Das geheime Klopfzeichen wird ausgelöst, indem die Taste 3-mal in kurzer Folge gedrückt wird.

1. Drücken Sie den Klingeltaster 3-mal in kurzer Folge.
2. Drücken Sie innerhalb von 12 Sekunden nach dem Drücken des Klingeltasters die Melodie-Taste, um den Klingelton für das geheime Klopfzeichen auszuwählen.
3. Drücken Sie innerhalb von 12 Sekunden nach dem nach Betätigen des Funk-Klingeltasters auf die Lichtring-Taste, um die Lichtringfarbe für das geheime Klopfzeichen auszuwählen.

## Integrierte Reichweiten-Erweiterungsfunktion

Die Funk-Gongs der Serie 9 besitzen einen integrierten Reichweiten-Verstärker. Das bedeutet, dass diese das Funk-Signal in einem Bereich von bis zu 200 Metern automatisch verstärken, wenn sie ein Signal von einem Funk-Klingelaster empfangen.

Alle Funk-Klingeltaster müssen hierfür mit dem Funk-Gong verbunden werden, der mit einen Reichweiten-Verstärker ausgestattet ist.

## Wartung

Funk-Gong und Funk-Klingeltaster erfordern keine Wartung, abgesehen vom regelmäßigen Wechseln der Batterien.

Bei Verwendung der korrekten Batterien beträgt ihre Nutzungsdauer ungefähr

- Bis zu 5 Jahren für den Funk-Gong ersetzen Sie sie durch **4 C-Alkaline-Batterien**
- Bis zu 2 Jahren für den Klingeltaster ersetzen Sie sie durch eine **CR2032-Lithium-Batterie**

## Benachrichtigung bei niedrigem Batteriestand

Wenn die Batterie des Funk-Gongs einen niedrigen Stand erreichen, leuchtet der untere Rand des Lichtringes alle 6 Sekunden gelb auf, bis die Batterien ersetzt wurden.

Wenn die Batterie des Funk-Klingeltasters einen niedrigen Stand erreicht, ertönen nach dem normalen Klingelton zwei Signaltöne.

# Werkseitige Einstellung zurücksetzen

Bei diesem Prozess werden alle Verbindungen zu Funk-Zubehörgeräten gelöscht:

1. Entfernen Sie die Batterien des Funk-Gongs.
2. Halten Sie die Einstellungs-Taste gedrückt und setzen Sie die Batterien wieder ein.
3. Der Lichtring leuchtet im Kreis auf und der Funk-Gong wird auf die werksseitigen Standardeinstellungen zurückgesetzt.

## Spezifikationen

	Funk-Gong	Funk-Klingeltaster
Betriebstemperatur	-5 °C bis 40 °C	-20 °C bis +50 °C
Honeywell Home ActivLink™	868 MHz	868 MHz
Funk-Reichweite	200 m (Freies Feld)	200 m (Freies Feld)
Lautstärkepegel (typisch)	90 dB	-
Batterietyp	C-Alkaline (4 Stück)	CR2032
Nutzungsdauer der Batterie (5 Aktivierungen/Tag)	Bis zu 5 Jahre	Bis zu 2 Jahre
IP-Schutzklasse	Nicht zutreffend	IP55

## Fehlerbehebung

Wenn:	Dann:
Der Funk-Gong funktioniert nicht.	<ol style="list-style-type: none"><li>1. Drücken Sie die Stummschaltungstaste, bis alle Stummschaltungslichter deaktiviert sind.</li><li>2. Vergewissern Sie sich, dass die korrekten Batterien (4 C-Alkaline-Batterien, 1 CR2032) mit der korrekten Polarität eingelegt sind.</li><li>3. Der Funk-Gong befindet sich möglicherweise außerhalb der Funk-Reichweite. Testen Sie die den Funk-Gong an einer anderen Stelle.</li><li>4. Lernen Sie den Klingeltaster erneut ein. Informationen hierzu finden Sie unter „Verbinden eines Funk-Klingeltasters“ auf Seite 8.</li><li>5. Prüfen Sie alle Batterien und ersetzen Sie diese, wenn notwendig.</li><li>6. Prüfen Sie, ob ob die Klingeltaster LED bei Aktivierung aufleuchtet.</li><li>7. Prüfen Sie, ob die Klingel stummgeschaltet ist.</li><li>8. Prüfen Sie, ob andere Funk Sender mit dem Funk-Gong verbunden sind und funktionieren. *</li></ol>
Nach dem normalen Klingelton ertönen zwei Signaltöne.	Ersetzen Sie die Batterie im Funk-Klingeltaster durch eine neue CR2032-Batterie.
Der Lichtring leuchtet unten gelb auf.	Ersetzen Sie die Batterien des Funk-Gongs durch 4 neue C-Alkaline-Batterien.
Die Funkreichweite ist stark reduziert.	<ol style="list-style-type: none"><li>1. Metallstrukturen einschließlich Kunststoff-Fenster und -Türen (mit Stahlkern in der Hohlkammer) können die Reichweite reduzieren. Montieren Sie die den Funk-Gong oder Funk-Klingeltaster nicht an oder in der Nähe von Metallstrukturen.</li><li>2. Bringen Sie den Funk-Gong näher zum Klingeltaster.</li><li>3. Schwache Batterien reduzieren die Reichweite. Unter kalten Bedingungen (unter 5 °C) müssen Batterien möglicherweise häufiger ersetzt werden.</li></ol>

\*In diesem Szenarien gelten folgende Geräte als Funk-Sender: Funk-Bewegungsmelder, Funk-Tür/Fensterkontakt, Funk-Klingeltaster, Funk-Erweiterungssender.



# resideo

[www.resideo.com](http://www.resideo.com)

<https://livewell.honeywellhome.com>