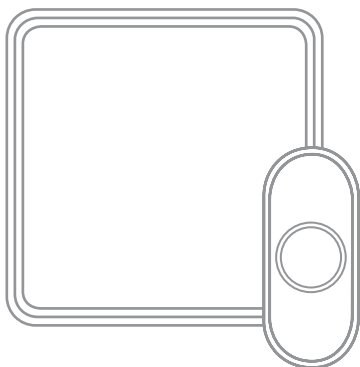




Guía de instalación y funcionamiento

Timbre portátil con cable e inalámbrico



DC915/7XX

DW915XX

Preparación

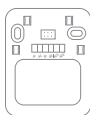
El contenido podrá variar según el kit



Timbre



Soporte de montaje de timbre en la pared solo para modelos DC91X



Soporte de montaje de timbre en la pared solo para modelos DW915



Tacos



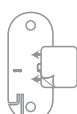
Tornillos de cabeza redondas



Cable USB (solo modelos DC917)



Pulsador



Soporte de montaje y adhesivo de montaje del pulsador



Pila CR2032



Tornillos de cabeza plana

Lo que necesitará para la instalación



Destornillador Phillips
Destornillador estándar
Taladro y broca de 6 mm



4 pilas alcalinas C

El pulsador suministrado con este kit está previamente programado para funcionar con el timbre. Si no es así, consulte "Conexión de un pulsador" en la página 8. El modelo de pulsador y el contenido pueden variar con respecto a lo que se muestra más arriba.

Descripción general

Siga estos sencillos pasos:

1. Inserte las pilas.
2. Configure el timbre y sus preferencias.
3. Instale el timbre y el pulsador.

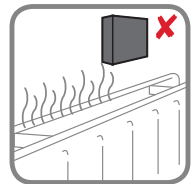
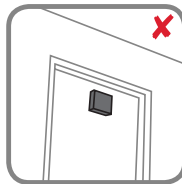
Seguridad

Antes de continuar con la instalación, tenga en cuenta las advertencias de seguridad siguientes:

- Siga siempre los consejos del fabricante al utilizar herramientas eléctricas y utilice un equipo de protección adecuado (por ejemplo, gafas de seguridad) cuando taladre agujeros, etc.
- Antes de realizar agujeros en las paredes, compruebe si pasan por ellas cables de electricidad o tuberías de agua. Se recomienda utilizar un localizador de cables/tuberías en caso de duda.

Instalación

Elija una ubicación que no se encuentre cerca de una fuente de calor o en una superficie móvil (como una puerta). Para instalaciones sin montaje, seleccione un lugar donde el timbre resulte fácil de ver y escuchar.

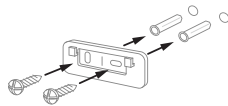


Instalación del timbre

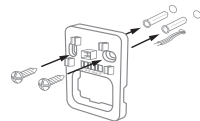
Si no va a montar el timbre en la pared, colóquelo donde desee.

1. Atornille el soporte de montaje de pared del timbre a la pared mediante los tornillos y los tacos (si fuera necesario) que se incluyen.

Taladre orificios de 1/4 pulgada para los tacos.



Para modelos DC9XX

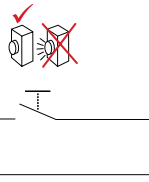
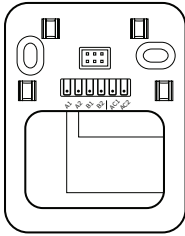


Para el modelo DW9XX

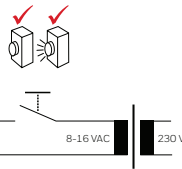
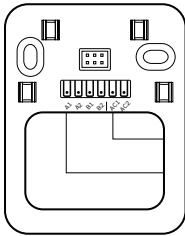
2. Cuelgue el timbre en el soporte de montaje.



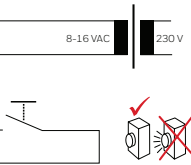
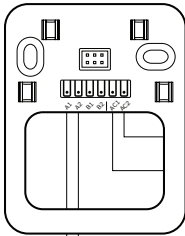
Diagramas de cableado (solo para modelos DW9XX)



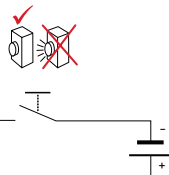
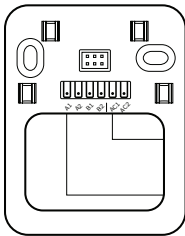
- Conexión sin potencial de un pulsador de timbre cableado
- Se puede conectar un segundo pulsador de timbre cableado (terminales B1 y B2)
- DCP917, DW915 hay que insertar una pila/pilas



- Expansión inalámbrica de un sistema de timbre cableado
- Se puede conectar un segundo pulsador de timbre cableado (terminales B1 y B2)
- Sustitución del sistema de timbre existente por DW915/DW315
- DCP917, DW915 hay que insertar una pila/pilas



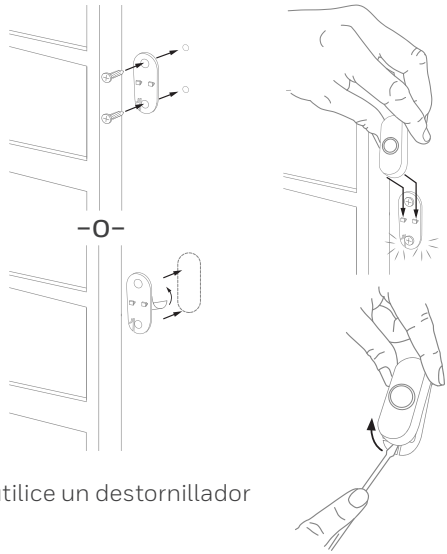
- Conexión directa de una fuente de alimentación (solo para DW9.../DW3...)
- Se puede conectar un segundo pulsador de timbre cableado (terminales B1 y B2)
- No son necesarias pilas para DW915



- Expansión inalámbrica de un timbre cableado alimentado por pilas (tenga en cuenta la polaridad)
- DCP917, DW915 hay que insertar una pila/pilas

Instalación del pulsador

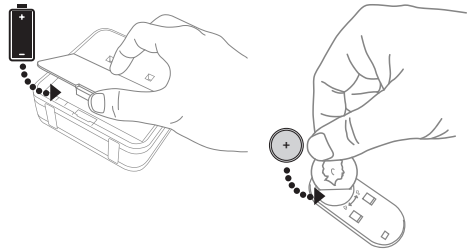
1. Monte el soporte del pulsador en la ubicación deseada. Utilice los tornillos.
-O-
Utilice la parte posterior adhesiva. Si utiliza la parte posterior adhesiva, limpie primero la superficie.
2. Encaje el pulsador en el soporte de montaje.



Nota: Si necesita extraer el pulsador, utilice un destornillador pequeño para soltar la pestaña.

Inserción de las pilas

1. Abra la tapa del compartimento e introduzca 4 pilas alcalinas C.
2. Abra la tapa de la batería e introduzca la pila CR2032.



Configuración y funcionamiento

Accione el pulsador para comprobar que se ha emparejado con el timbre. El timbre se encenderá y sonará. Si no es así, consulte “Conexión de un pulsador” en la página 8.

Cambio de la melodía

Pulse el botón de música para cambiar la melodía del timbre.

Cada vez que pulse el botón de música, cambiará la melodía. Deje de pulsar el botón de música cuando escuche la melodía que desee.

Si tiene varios pulsadores emparejados con el timbre, puede seleccionar la melodía para el último pulsador que se ha activado.

Accione el pulsador. (Para cualquier pulsador nuevo, asegúrese primero de que está emparejado. Consulte “Conexión de un pulsador” en la página 8.)

En 12 segundos, pulse el botón de selección de melodía hasta seleccionar la melodía deseada.

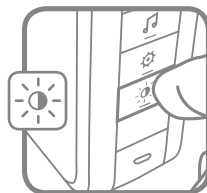


Ding Dong
Westminster
Piano
Fantasía
Marimba
Campana
Alerta suave

Smart Sax
Su melodía
(cualquier archivo
MP3 que haya
copiado en el
timbre)

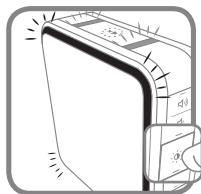
Cambio del patrón de luz

Pulse el botón con forma de sol para cambiar las luces que parpadean cuando suena el timbre.



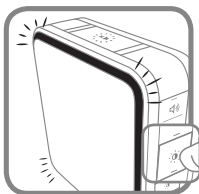
Pulse el botón con forma de sol.

1 vez



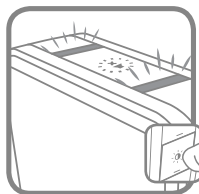
Luz Halo
y luces
superiores

2 veces



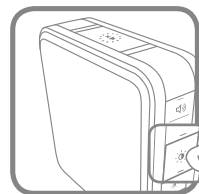
Solo luz Halo

3 veces



Solo luces
superiores

4 veces

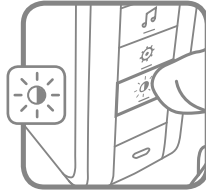


Sin luces

Cambio del color de la luz Halo

Accione el pulsador.

En 12 segundos, pulse el botón con forma de sol.



Cada vez que pulse el botón con forma de sol, la luz Halo cambiará de color. Deje de pulsar el botón con forma de sol cuando aparezca el color deseado:

Azul claro
Blanco
Rojo
Azul oscuro

Verde
Morado
Amarillo

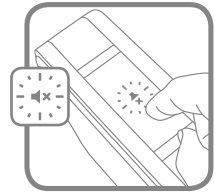
Ajuste del volumen

Pulse los botones de aumento o reducción del volumen para ajustar el volumen del timbre.



Silenciado del timbre

Pulse el botón de silencio para silenciar el timbre.



Definición del modo de silencio

También puede silenciar el timbre durante una cantidad de tiempo determinada. Pulse el botón de silencio.

	Aspecto del botón de silencio	Silenciado del timbre		Aspecto del botón de silencio	Silenciado del timbre
1 vez		Timbre silenciado	4 veces		9 horas
2 veces		3 horas	5 veces		12 horas
3 veces		6 horas	6 veces		Timbre no silenciado

También es más fácil activar el timbre manteniendo pulsado el botón de silencio hasta que emita un pitido.

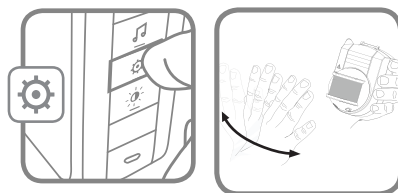
Accesorios

Puede conectar hasta 6 accesorios a su timbre, incluidos otros pulsadores, sensores de apertura de puertas o ventanas, así como sensores de movimiento.

Si intenta conectar más accesorios que el número máximo, el timbre emitirá dos pitidos.

Conexión de un sensor de movimiento

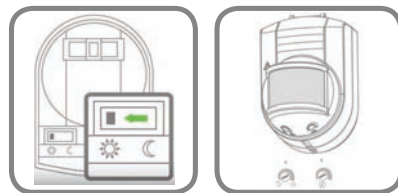
1. Mantenga pulsado el botón de ajustes del timbre durante tres segundos. La luz Halo dibujará un círculo.
2. En un plazo de 20 segundos tras pulsar el botón de ajustes, haga gestos con la mano o algún otro tipo de movimiento delante del sensor de movimiento.



Antes de enlazar el sensor de movimiento exterior, tendrá que definir sus ajustes:

Ajuste en su valor mínimo el control Atardecer y el control Hora, girándolos totalmente en sentido contrario a las agujas del reloj.

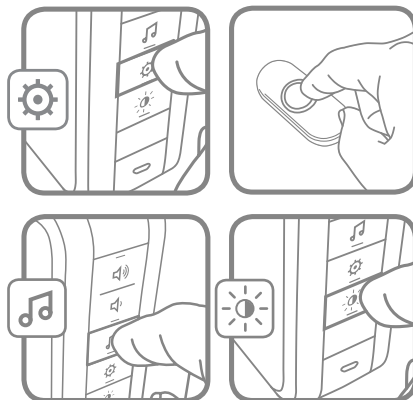
Asegúrese de que el sensor está en modo Día. En este modo, el botón deslizante se encuentra en la posición izquierda (símbolo del sol).



Conexión de un pulsador

Siga también estos pasos para cambiar el sonido del timbre y el color de luz Halo en un timbre existente.

1. Mantenga pulsado el botón de ajustes del timbre durante tres segundos. La luz Halo dibujará un círculo.
2. Accione el pulsador.
3. En un plazo de 12 segundos tras accionar el pulsador, pulse el botón de música para seleccionar el sonido del timbre para dicho pulsador.
4. En un plazo de 12 segundos tras pulsar el timbre, pulse el botón en forma de sol para seleccionar un color de luz Halo para dicho pulsador.



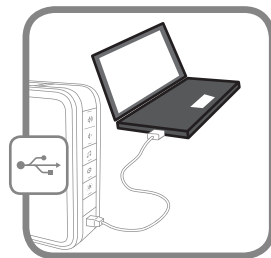
Personalización del timbre (solo para los modelos DC917XX)

Puede personalizar el timbre para reproducir parte de cualquier canción o sonido que elija. También puede crear una llamada secreta con un tono diferente.

Su melodía

Puede instalar cualquier archivo MP3 como una melodía personalizada.

1. Conecte el cable USB al timbre y, a continuación, conéctelo a un ordenador.
2. Use el ordenador para copiar la melodía que desea (solo en formato MP3) en el timbre. El timbre se conecta a su ordenador como una memoria externa.
3. Siga el proceso de cambio de melodía en la página 5 para seleccionar su melodía.
4. Accione el pulsador y la melodía sonará durante un máximo de 15 segundos.



El cable USB puede alimentar el timbre si se conecta a un toma de carga USB. Esta función no se activa cuando está conectado a un ordenador.

Llamada secreta

Puede configurar una llamada secreta que emite un sonido de timbre y un color de luz Halo diferentes para cada pulsador. La llamada secreta se activa accionando el pulsador rápidamente 3 veces.

1. Accione el pulsador tres veces rápidamente.
2. En un plazo de 12 segundos tras accionar el pulsador, pulse el botón de música para seleccionar el sonido del timbre de la llamada secreta.
3. En un plazo de 12 segundos tras accionar el pulsador, pulse el botón en forma de sol para seleccionar un color de luz Halo para la llamada secreta.

Función de extensor de alcance incorporada

El alcance de la serie 9 de timbres tiene una función de extensor de alcance, lo que significa que, al recibir una señal de un pulsador conectado, transmitirá automáticamente la señal con un diámetro de alcance de 200 m.

La única condición es conectar el pulsador o los botones a todos los timbres que se quiera activar mediante el extensor de alcance.

Mantenimiento

El timbre y el pulsador no requieren mantenimiento, excepto para cambiar las pilas de forma periódica.

Si utiliza las pilas correctas, su duración aproximada será de:

- Hasta 5 años para el timbre; sustituya por **4 pilas C alcalinas**
- Hasta 2 años para el pulsador; sustituya por una pila de **litio CR2032**

Notificación de batería baja

Cuando las pilas del timbre están bajas, el borde inferior de la luz Halo parpadea en amarillo cada 6 segundos hasta que se sustituyan las pilas.

Cuando las pilas del pulsador están bajas, se emiten dos pitidos después de la melodía normal.

Reinicio

Este proceso elimina todos los emparejamientos, incluido el pulsador suministrado con este timbre:

1. Extraiga las pilas del timbre.
2. Mantenga pulsado el botón de ajustes y, al mismo tiempo, sustituya la pila.
3. La luz Halo formará un círculo y el timbre volverá a su configuración predeterminada de fábrica.

Especificaciones

	Timbre	Pulsador
Temperatura de funcionamiento	De -5 °C a 40 °C	De -20 °C a 50 °C
Honeywell Home ActivLink™	868 MHz	868 MHz
Alcance (campo abierto)	200 m	200 m
Nivel de sonido (normal)	90 dB	-
Tipo de pila	Pila C alcalina (x 4)	CR2032
Duración de la pila (5 activaciones/día)	Hasta 5 años	Hasta 2 años
Resistente a la lluvia	N/A	IP55

Resolución de problemas

Si	Entonces
El timbre no funciona	<ol style="list-style-type: none">1. Pulse el botón de silencio hasta que todas las luces de silenciado se apaguen.2. Asegúrese de que ha colocado las pilas adecuadas (4 pilas C alcalinas, 1 pila CR2032) con la polaridad correcta.3. Puede que el timbre esté fuera de alcance; pruebe el timbre en una ubicación diferente.4. Vuelva a conectar el timbre. Consulte "Conexión de un pulsador" en la página 8.5. Compruebe todas las pilas y sustitúyalas si fuera necesario.6. Compruebe si el LED de confianza de los transmisores funciona cuando se activa.7. Compruebe si el timbre está silenciado.8. Compruebe que el transmisor está conectado con el timbre.*
Se emiten dos pitidos después de la melodía normal	Sustituya la pila del pulsador del timbre por una nueva de tipo CR2032.
La luz Halo parpadea en amarillo en el borde inferior	Sustituya las pilas del timbre por 4 pilas C alcalinas nuevas.
Se reduce el alcance	<ol style="list-style-type: none">1. Las estructuras metálicas, incluidos marcos de puertas de PVC, pueden disminuir el alcance. No instale el timbre ni el pulsador del timbre en estructuras metálicas o cerca de ellas.2. Desplace el timbre más cerca del pulsador del timbre.3. Unas pilas gastadas reducirán el alcance. En condiciones de frío (por debajo de 5 °C), puede que las pilas deban sustituirse más a menudo.

*En estas situaciones, el pulsador se considera como el "transmisor". Otros ejemplos de transmisores son el sensor de movimiento inalámbrico (PIR) o el sensor de ventana o puerta inalámbrico.



resideo

www.resideo.com

<https://livewell.honeywellhome.com>